

平成29年度事業報告書

(平成29年4月1日から平成30年3月31日まで)

I 概況

本年10月に設立20周年を迎える金沢勤労者福祉サービスセンターの事業は、この間勤労者の福利厚生の上昇に大きな役割を果たすとともに地域における産業や社会の活性化にも貢献してきました。

こうした中、平成29年度は、公益法人として引き続き会員及びその家族のみならず一般住民にもサービスの一部を提供するほか、ホームページにセンターを紹介するプロモーションビデオを掲載するなどインターネットを活用したPRを実施しました。また、新たに商工業や医療・福祉関係などで、積極的に求人活動を行っている事業所を把握し、加入案内パンフレットを送付するなど、当センターの認知度を高める取り組みを積極的に進めました。

一方、引き続き石川県労働者信用基金協会より寄付を受けるとともに、石川県労働者福祉協議会と連携し、近隣自治体へ平成28年度に見直しを行った新方式による補助金要望を行った結果、平成29年度は白山市、能美市、小松市で、それぞれ増額していただくことができました。

会員の加入状況については、社会福祉事業や建設業などの事業所の増加とサービス業などの退会があり、事業所会員数は全体としてほぼ前年並みとなりました。一方会員数は順調に拡大することができました。これは従業員の福利厚生の実施は、最近の人材不足に対する有効な対策であるとのPRが徐々に実を結びつつあるとも考えています。今後もその利点を強調しつつ一層の加入推進の取り組みを進めることに意を尽くしていきます。

結果としては、事業所の入会は46事業所(対前年度比7事業所増)、退会は48事業所(対前年度比2事業所減)で、実質2事業所の減となり、全事業所数は917事業所となりました。併せて新規入会者は1,470名(対前年度比313名増)、退会者は1,140名(対前年度比170名減)で、実質会員数は330名の増となり、29年度末会員数は10,845名となりました。

さて、事業の実績については、まず公益目的事業では、健康維持増進・自己啓発・余暇活動に関する事業等を実施した結果、助成事業では映画鑑賞やグルメ、日帰り入浴施設の主要事業、期間限定グルメチケットが前年度並みとなり、定期健康診断等が13.2%の増、宿泊が24.8%の増、会員特選ツアーが12.2%の増となった一方、コンサートその他チケットが37.2%の減となり、全体で94,607件(対前年度比1,257件1.3%増)と前年度から微増の利用となりました。

また、主催事業では、公益法人として一般住民も募集対象とした親子クリスマス会、「エンディングノートの書き方」セミナー等17事業を実施した結果、806名(対前年度比2名増)の会員等が参加しました。

一方、その他の事業としての慶弔・見舞金給付事業では、給付件数が2,355件(対前年度比94件増)、給付額が28,641,000円(対前年度比1,472,000円増)となりました。

今後とも会員に身近な福利厚生事業として、利便性の向上を図るとともに、サービスの充実や事業の周知等に努め、利用者の満足度向上に期してまいります。

平成29年度の収益は当初予算に対し、自己啓発及び余暇活動事業収益の減少などにより174,668,151円(対予算4,060,849円の減)、費用は当初予算に対し、売上原価が大きく減少したことなどにより171,518,199円(対予算8,449,801円の減)となり、当期収支差額は3,149,952円(対予算4,388,952円の増)で、平成23年度以来の黒字決算となりました。

II 会 議

- (1) 「平成29年度第1回臨時理事会」 ※書面決議
日 時 平成29年4月12日(水)
決議事項 事務局長の選定

- (2) 「平成29年度第1回通常理事会」
日 時 平成29年5月17日(水) 午後1時30分
場 所 金沢市役所
決議事項 平成28年度事業報告書及び収支決算書の承認
定時評議員会の招集の決定
報告事項 平成28年度第2回通常理事会以降の職務執行の状況

- (3) 「平成29年度定時評議員会」
日 時 平成29年6月1日(木) 午前10時30分
場 所 金沢市役所
決議事項 平成28年度事業報告書及び収支決算書の承認
理事・評議員の選任

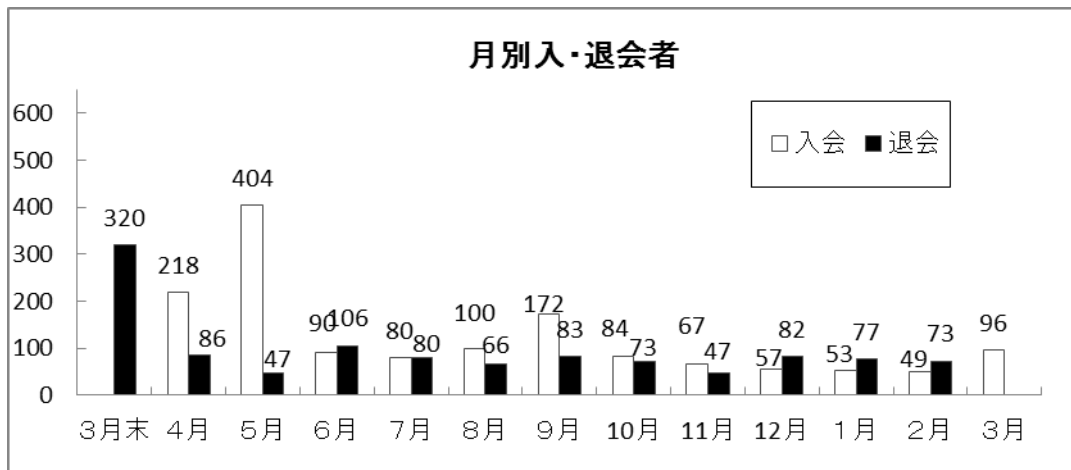
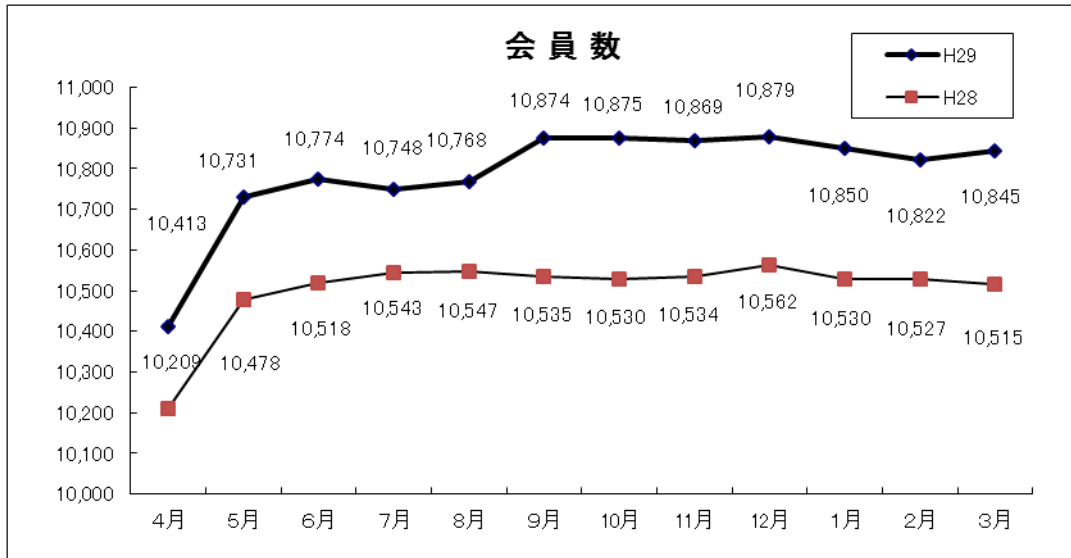
- (4) 「平成29年度第2回臨時理事会」 ※書面決議
日 時 平成29年6月8日(木)
決議事項 執行理事の選定

- (5) 「平成29年度第2回通常理事会」
日 時 平成30年2月21日(水) 午前10時30分
場 所 金沢市役所
決議事項 平成30年度事業計画書及び収支予算書の承認
会計規程の一部を改正する規程の承認
新規入会者紹介報奨金の支給に関する規程の一部を改正する規程
の承認
報告事項 平成29年度第1回通常理事会以降の職務執行の状況

Ⅲ 会員の状況

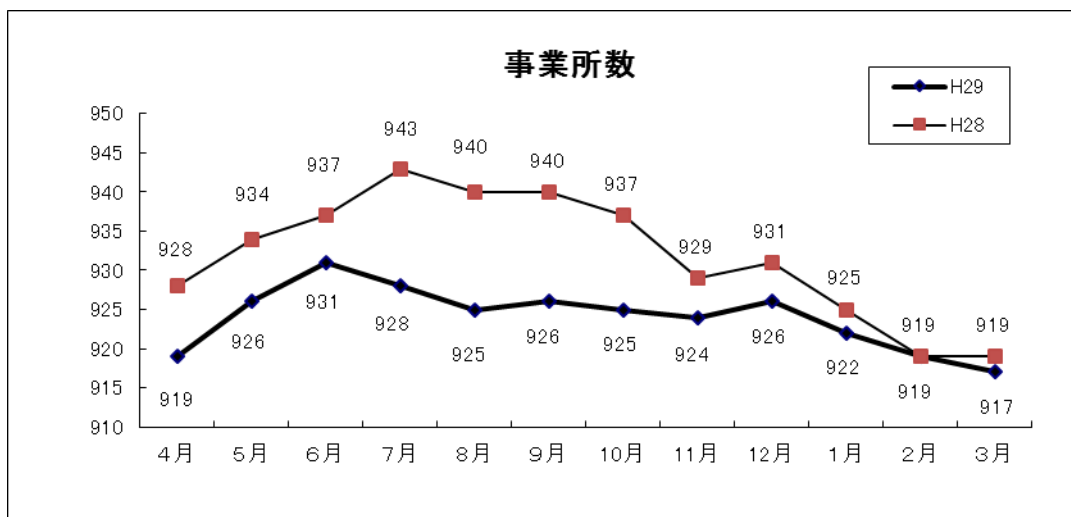
(1) 加入・退会状況

ア 会員数・入会・退会 (単位：人)

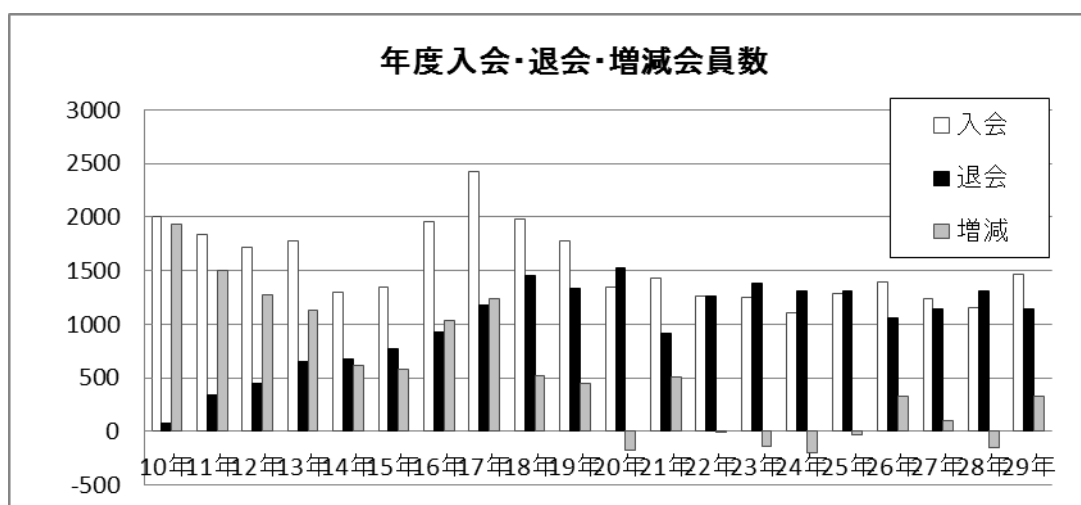


家族登録者 配偶者 7,171 人、親 5,186 人、子 8,358 人 計 20,715 人(対前年度 348 人)

イ 事業所数 (単位：件)



(2) 年度別会員数の推移 (単位：人)



(3) 業種別加入状況 (単位：人・件)

業種	会員数	割合	対前年度	事業所数	割合	対前年度
社会福祉事業	3,561	32.8%	116	93	10.1%	4
建設業	1,410	13.0%	13	152	16.6%	1
製造業	1,219	11.2%	18	84	9.2%	△ 1
運輸通信業	82	0.8%	△ 1	6	0.7%	0
卸売業	716	6.6%	69	46	5.0%	2
小売業	270	2.5%	△ 15	42	4.6%	△ 4
飲食業	113	1.0%	△ 1	41	4.5%	△ 2
不動産業	221	2.0%	6	38	4.1%	0
サービス業	1,337	12.3%	△ 4	134	14.6%	△ 5
その他	1,916	17.7%	129	281	30.6%	3
合計	10,845	100.0%	330	917	100.0%	△ 2

(4) 規模別加入状況 (単位：人・件)

規模	会員数	割合	対前年度	事業所数	割合	対前年度
1人	281	2.6%	△ 8	281	30.6%	△ 8
2～5人	840	7.7%	△ 25	277	30.2%	△ 6
6～10人	962	8.9%	72	123	13.4%	10
11～30人	2,852	26.3%	145	154	16.8%	3
31～50人	1,549	14.3%	△ 211	40	4.4%	△ 5
51～100人	2,050	18.9%	67	30	3.3%	2
101人以上	2,311	21.3%	290	12	1.3%	2
合計	10,845	100.0%	330	917	100.0%	△ 2

(5) 年齢別・男女別会員 (単位：人)

年齢	男性	割合	対前年度	女性	割合	対前年度	合計	割合	対前年度
～29歳	658	6.1%	19	914	8.4%	0	1,572	14.5%	19
30歳代	1,135	10.5%	△36	1,129	10.4%	0	2,264	20.9%	△36
40歳代	1,646	15.2%	55	1,434	13.2%	87	3,080	28.4%	142
50歳代	1,092	10.1%	33	1,132	10.4%	75	2,224	20.5%	108
60歳代	947	8.7%	△8	422	3.9%	53	1,369	12.6%	45
70歳～	252	2.3%	31	84	0.8%	21	336	3.1%	52
合計	5,730	52.8%	94	5,115	47.2%	236	10,845	100.0%	330

(6) 市町別加入状況 (単位：人・件)

市町名	会員数 (住所地)	割合	事業 所数	対前 年度	割合	会員数 (事業所地)	対前 年度	割合
金沢市	6,939	64.0%	718	△4	78.3%	9,002	279	83.0%
白山市	1,165	10.7%	73	-	8.0%	674	25	6.2%
野々市市	642	5.9%	41	2	4.5%	526	19	4.9%
津幡町	395	3.6%	13	1	1.4%	111	2	1.0%
内灘町	346	3.2%	21	2	2.3%	69	△3	0.6%
かほく市	251	2.3%	3	-	0.3%	9	2	0.1%
川北町	39	0.4%	3	1	0.3%	18	3	0.2%
能美市	237	2.2%	14	-	1.5%	228	7	2.1%
小松市	280	2.6%	21	△6	2.3%	183	△14	1.7%
加賀市	101	0.9%	2	-	0.2%	2	-	0.0%
宝達志水町	53	0.5%	3	1	0.3%	11	6	0.1%
羽咋市	51	0.5%	1	-	0.1%	1	-	0.0%
志賀町	10	0.1%	-	-	-	-	-	-
中能登町	19	0.2%	-	-	-	-	-	-
七尾市	63	0.6%	1	-	0.1%	5	-	0.0%
穴水町	5	0.0%	-	-	-	-	-	-
能登町	68	0.6%	-	-	-	-	-	-
輪島市	8	0.1%	-	-	-	-	-	-
珠洲市	7	0.1%	-	-	-	-	-	-
他府県	166	1.5%	3	1	0.3%	6	4	0.1%
合計	10,845	100.0%	917	△2	100.0%	10,845	330	100.0%

IV 実施事業の内容

1. 公益目的事業

(1) 生活の安定及び財産形成に関する事業（定款第4条第1項第1号関係）

① 生活安定事業

勤労者等の生活の安定を図るため、臨時的な資金需要に対し金沢市や北陸労働金庫の融資制度の紹介や、病気、けがや損害の備えとして、団体割引契約により割安な掛金で有利な医療保険及び全労済の補償制度の紹介を行った。

② 財産形成支援事業

勤労者の安定した老後生活のため、各種相談窓口の紹介や情報提供を行うとともに、財産形成セミナーを受講料無料で開催した。

ア 中小企業退職金共済制度加入斡旋 2件

イ 生涯生活設計に関するセミナー受講助成 0件（対前年度一件一円）

ウ 財産形成セミナーの開催（38,118円 対前年度△7,560円）

事業名	実施日	実施場所	参加者（名）	対前年度
「エンディングノートの書き方」セミナー	29. 6. 11(日)	金沢勤労者プラザ	34(31)	△14(△8)

()内は一般参加者数

(2) 健康の維持増進に関する事業（定款第4条第1項第2号関係）

① 助成事業

ア 疾病予防支援事業

疾病の予防対策を支援するため、定期健康診断、人間ドック・脳ドックの受検（配偶者含む）、インフルエンザ予防接種にかかる費用の一部を助成した。

区分	件数（件）		助成額（円）	
	29年度	対前年度	29年度	対前年度
定期健康診断	6,459	751	4,519,500	524,500
人間ドック・脳ドック受診	354	22	1,770,000	110,000
インフルエンザ予防接種	4,783	355	3,571,900	△1,056,700
合計	11,596	1,128	9,861,400	△422,200

イ スポーツ施設等利用事業

勤労者等の健康の維持増進を奨励するため、体育施設やゴルフ・スキー場の利用に助成した。

区分	件数（件）		助成額・会費（円）	
	29年度	対前年度	29年度	対前年度
公共スポーツ施設利用回数券	1,096	△44	548,000	△22,000
金沢市営テニスコート	576	△13	172,800	△3,900
西部緑地公園テニスコート	-	△49	-	△38,800
金沢勤労者プラザ体育館	85	△3	11,760	△810
サンライフ津幡	349	23	69,800	4,600
ゴルフ場プレー代	2,309	△22	4,618,000	△44,000
ゴルフ練習場プリペイドカード購入	1,653	△25	495,900	△7,500
スキー場1日リフト券	1,018	197	509,000	98,500
スポーツスクール受講料	273	41	549,000	85,000
ウォーキング協会会費	-	-	20,000	-
合計	7,359	105	6,994,260	71,090

② 主催事業

ア 健康維持体験教室及びスポーツ大会の開催

健康の維持増進と体調改善を図るため、隔年開催としたボウリング大会を開催した。

(58人 112,789円 対前年度 52人 +102,559円)

事業名	実施日	実施場所	参加者(名)	対前年度
第23回親睦ボウリング大会	30.3.2(金)	ジャンボボール	58(18)	皆増

()内は一般参加者数

(3) 自己啓発、余暇活動に関する事業 (定款第4条第1項第3号関係)

① 助成事業

ア カルチャースクール等受講促進事業 (自己啓発)

自己研鑽を奨励するために、カルチャーセンター等を受講する際の費用の一部を助成した。

(85件 168,860円 対前年度 △25件 △51,860円)

イ 余暇施設利用助成事業 (余暇活動)

余暇活動の充実を図るため、宿泊、飲食、レジャー、文化各種施設と提携し割引利用に供するとともに、宿泊、食事、映画鑑賞、文化施設等の利用やバス回数券・アイカ購入積み増しに料金の一部または全額を助成した。

区 分	件 数 (件)		助成額 (円)	
	29年度	対前年度	29年度	対前年度
宿泊旅行	4,918	976	8,147,000	1,561,000
グルメ店	10,604	19	19,714,000	23,000
映画鑑賞	20,348	△1,621	10,174,000	△810,500
文化施設	1,556	228	439,870	43,830
石川県民ふれあい公社施設	7,576	△78	2,243,860	△9,230
日帰り温泉等入浴施設	15,653	1,330	4,105,720	363,180
プール・海の家	3,367	△298	1,009,500	△86,750
その他レジャー施設	2,586	258	476,810	68,790
バス回数券・アイカ購入積み増し	5,028	173	2,514,000	86,500
福祉援助サービス	20	△7	37,778	△14,900
合 計	71,656	980	48,862,538	1,224,920

ウ 利用券等の割引斡旋事業 (余暇活動)

余暇活動の充実を図るため、各種チケットを割引価格で斡旋販売した。

区 分	件 数 (件)		助成額 (円)	
	29年度	対前年度	29年度	対前年度
パーキングチケット	374	△5	165,015	△10,410
コンサートその他チケット(53種)	1,652	△977	1,219,186	△1,467,803
期間限定グルメチケット(6店舗)	1,379	△4	525,710	△142,121
合 計	3,405	△986	1,909,911	△1,620,334

エ バスツアー斡旋事業 (余暇活動)

余暇活動の充実を図るため、提携旅行業者が実施するバスツアーを斡旋し、会員同伴による参加者にも助成した。

区 分	件 数 (件)		助成額 (円)	
	29年度	対前年度	29年度	対前年度
会員特選ツアー (15種)	506(81)	55(△4)	699,000	△164,500

()内は同伴者参加者数

② 主催事業

ア 各種研修会及び講習会開催事業（自己啓発）

(ア) 勤労者として必要なスキルの向上を目的とした研修会を受講料無料で開催した。
(72人 515,526円 対前年度 △6人 △3,038円)

事業名	実施日	実施場所	参加者(名)	対前年度
新入社員研修	29. 5. 24 (水)	金沢勤労者プラザ	29	△1
中堅・若手社員のためのリーダーシップ研修	29. 11. 15 (水)		22	△2
電話&クレーム対応研修	30. 2. 14 (水)		21	△3

(イ) 勤労者等の自己啓発の場を提供するため、料理や工作等の知識・技術習得をめざす各種講習会を低廉な参加費で開催し、新たにタイプ別！整理収納セミナー、デコカップケーキ作り教室を開催した。

(252人 577,799円 対前年度 +8人 △21,651円)

事業名	実施日	実施場所	参加者(名)	対前年度
ガーデニング教室	29. 6. 4 (日)	金沢勤労者プラザ	40	-
パン作り教室 (第1回)	29. 5. 21 (日)	C&C金沢	15	△4
〃 (第2回)	6. 24 (土)		15	皆増
自然教室(親子フットボール体験)	29. 8. 6 (日)	内川スポーツ広場	40	-
大根寿し教室 2回	29. 11. 12 (日)	金沢湯涌みどりの里	20 20	- 2
(新)タイプ別！整理収納セミナー	29. 11. 23 (木・祝)	金沢勤労者プラザ	50(34)	皆増
しめ飾り作り教室	29. 12. 17 (日)	金沢勤労者プラザ	24	-
ステンドグラス教室 2回	30. 2. 18 (日)	金沢勤労者プラザ	13 9	△2 △6
(新)デコカップケーキ作り教室	30. 2. 25 (日)	金沢勤労者プラザ	6	皆増

()内は一般参加者数

イ レクリエーション事業（余暇活動）

ゆとりある生活や勤労意欲の向上に資するため、交流や余暇活動の場として各種体験交流会及び映画上映会を開催した。

(390人 528,010円 対前年度 △38人 △44,897円)

事業名	実施日	実施場所	参加者(名)	対前年度
(新)夏休み親子地引き網体験	29. 7. 29 (土)	内灘権現森海水浴場	97	皆増
映画上映会 「スパイダーマン・ホームcoming」	29. 8. 18 (金)	イオンシネマ 金沢フォーラス	202	△140
巨峰狩りと古代の火起こし&ピザ焼き体験	29. 9. 3 (日)	ぶとうやさん 西村	51	2
親子クリスマス会 ケーキ&ジェルキャンドル作り	29. 12. 10 (日)	金沢湯涌みどりの里	40(9)	3(5)
合 計			390(9)	△38(5)

()内は一般参加者数

(4) 情報提供事業（定款第4条第1項第4号関係）

平成30年度版ガイドブック・く〜ぼんBOOKを発行するとともに、会報やホームページを通して会員等に利用方法の変更点や事業内容の周知・紹介と事業の参加・利用

を呼びかけるなど、各種の情報提供を行った。

また、会員・家族以外も利用可能な事業を広報するために、金沢市広報やフェイスブックを活用するとともに、会報は各市町の公共施設や商工会等に配付、配架した。

(2, 686, 578円 対前年度 △302, 774円)

事業名	部数 (部・冊)	制作費 (円)		金額 (円)
		広告掲載料等収入(円)		
会報「ゆとりんぐ」 夏号 秋・新年号 春号	11,500	756,216		416,216
	各12,000	340,000		
	12,500			
ガイドブック(フルカラー) 30年度版	13,000	2,021,760		1,171,760
		850,000		
く～ぼんBOOK30年度版	12,500	710,100		710,100
全福ネットガイドブック2018年版 (会員事業所に配布)	1,200	※全福センター から購入		388,502

※一般社団法人全国中小企業勤労者福祉サービスセンター

2. その他の事業 (相互扶助等事業) (定款第5条関係)

(1) 慶弔・見舞金給付事業

会員及びその家族を対象とし、慶弔・見舞金給付事業を実施した。

なお、祝金、傷病見舞金は自前給付とし、弔慰金、障害・災害見舞金は一般財団法人全国勤労者福祉・共済振興協会に再共済した。

区分	件数 (件)		給付額 (円)	
	29年度	対前年度	29年度	対前年度
結婚祝金	214	17	4,280,000	340,000
出生祝金	288	△37	2,880,000	△370,000
入学祝金	372	39	3,720,000	390,000
結婚記念祝金	125	11	1,250,000	110,000
還暦祝金	186	36	1,860,000	360,000
永年勤続祝金	636	5	6,360,000	50,000
小計	1,821	71	20,350,000	880,000
会員の死亡	13	6	1,150,000	450,000
配偶者の死亡	12	1	240,000	20,000
子供の死亡	4	2	80,000	40,000
親の死亡	359	32	3,590,000	320,000
小計	388	41	5,060,000	830,000
障害見舞金	0	-	0	-
傷病見舞金	142	△18	3,075,000	△365,000
災害見舞金	4	-	156,000	127,000
小計	146	△18	3,231,000	△238,000
計	2,355	94	28,641,000	1,472,000

(2) 加入促進事業

事業所及び勤労者の入会を促進するため、プロモーションビデオの活用や加入推進員による事業所訪問のほか、会員からの紹介を促進した。

また、ノベルティグッズを作成し、業種を絞ったダイレクトメール発送を行った。

① 広告料 (23,888円 対前年度 △422,073円)

広告媒体	内 容	金額(円)
ホームページバナー	(一社) 金沢建設業協会	3,888
イベントプログラム(協賛広告)	第31回 駅西夏まつり	20,000

② 勧誘・紹介報奨費

(12件 224人 280,000円 対前年度 +5件 +204人 +265,500円)

加入推進員による勧誘 4件 (132人) 250,000円

会員による紹介 8件 (92人) 30,000円

③ 加入案内パンフレットの作成・配布 (6,000部 150,336円)

金沢市公共施設、関係市町担当課窓口、金沢市社会福祉協議会、

金沢市職員退職予定者、石川県中小企業団体中央会

④ ノベルティグッズの作成・配布

オリジナルあぶらとり紙 (2,000個 63,504円)

⑤ ダイレクトメールの送付 (1,824件)

介護事業者・医療機関など、特に人材が不足している業種を抽出して送付

⑥ 加入案内ポスターの作成・掲示

金沢勤労者プラザ、金沢市総合体育館、金沢市役所

⑦ センター紹介プロモーションビデオの活用

当センターホームページ内の公式YouTubeチャンネルに掲載した入会案内及びサービス利用方法など、センター紹介プロモーションビデオを事業所訪問時の説明に活用