

公益財団法人金沢勤労者福祉サービスセンター 令和3年度事業報告書

(令和3年4月1日から令和4年3月31日まで)

I 概況

金沢勤労者福祉サービスセンターはこれまで、勤労者の福利厚生の上昇に大きく寄与するとともに、地域における産業や社会の活性化に貢献してきたほか、一般住民にもサービスの一部を提供することにより公益法人としての役割も果たしてきました。

こうした活動を支える資金として今年度も、石川県労働者信用基金協会から寄付を受領しました。また、石川県労働者福祉協議会と連携し、近隣自治体に対し補助金要望を行いました。未だ要望の金額に満たない自治体もありますが、引き続き粘り強く働きかけを行ってまいります。

一方、新型コロナウイルスの感染拡大により今年度も、利用実績の落ち込みへの対応や、主催事業における感染防止対策などに腐心しながらの事業運営となりました。

会員の加入状況については、事業所数はグループを形成する事業所がまとまって退会したことなどから減少となりました。また、会員数は規模の大きな事業所が年度中盤に退会したことにより減少となり、その後も減少分の解消に至りませんでした。

結果として、事業所の入会は18事業所(対前年度比4事業所増)、退会は37事業所(対前年度比3事業所減)で、実質19事業所の減となり、令和3年度末の事業所数は854事業所となりました。また、新規入会者は1,207名(対前年度比153名増)、退会者は1,644名(対前年度比410名増)で、実質会員数は437名の減となり、今年度末の会員数は10,799名となりました。

事業の実績については、健康維持増進・自己啓発・余暇活動に関する事業のうち助成事業では、新たにイオン系列の映画館で利用可能な映画鑑賞券の斡旋販売やグルメチケットの対象店舗の拡大に取り組んだほか、昨年度と同様にインフルエンザ予防接種の助成単価の引き上げやグルメチケットの補助率の引き上げを行いました。しかしながら、新型コロナウイルスに伴う利用減少に歯止めをかけるまでには至らず、会員特選バスツアーの斡旋中止などにより、助成件数は70,448件(対前年度比9,196件減、11.5%減)となりました。

また、主催事業では、映画上映会、夏休み親子地引き網体験等が中止となりましたが、一般住民も参加した親子クリスマス会、終活セミナー、パワハラ&メンタルヘルスセミナーを含む15事業を実施し、会員等658名(対前年度比52名増)が参加しました。

慶弔・見舞金給付事業では、給付件数が2,479件(対前年度比26件減)、給付額が30,218,000円(対前年度比65,000円減)となりました。

このほか、グルメチケット割引斡旋事業は新型コロナウイルスの影響下にあっても会員ニーズが高いことから、今後は当該事業を拡充することとし、令和4年度からの10年間の原資として30,000,000円を福利厚生事業積立資産に積み立てました。

令和3年度の収益は、会員数の減に伴う受取会費の減少、グルメチケットの売上増に伴う自己啓発及び余暇活動事業収益の増加などにより187,284,868円(対前年度比982,660円増)となり、費用は宿泊旅行等の減に伴う助成費の減少、グルメチケットの売上増に伴う売上原価の増加などにより168,354,740円(対前年度比6,523,360円減)となりました。この結果、当期正味財産増減額は18,930,128円の増(対前年度比7,506,020円増)となりました。

今後とも、会員の皆様により良い福利厚生サービスを提供するため、内容の充実や利便性の向上、事業の周知等に努めてまいります。

Ⅱ 会 議

(1) 「令和3年度第1回通常理事会」

日 時 令和3年5月17日(月) 午前10時30分

場 所 金沢市役所

決議事項 令和2年度事業報告書及び収支決算書の承認
定時評議員会の招集の決定

報告事項 令和2年度第2回通常理事会以降の職務執行の状況

(2) 「令和3年度定時評議員会」

日 時 令和3年6月1日(火) 午前10時30分

場 所 金沢市役所

決議事項 令和2年度事業報告書及び収支決算書の承認
理事、評議員の選任

(3) 「令和3年度第2回通常理事会」

日 時 令和4年1月26日(水) 午前10時30分

場 所 金沢市役所

決議事項 令和4年度事業計画書、収支予算書並びに資金調達及び設備投資の
見込みの承認

特定費用準備資金の保有の承認

臨時評議員会の招集の決定

報告事項 令和3年度第1回通常理事会以降の職務執行の状況

(4) 「令和3年度第1回臨時評議員会」

日 時 令和4年2月9日(水) ※書面決議

決議事項 監事、評議員の選任

報告事項 令和4年度事業計画書、収支予算書

(5) 「令和3年度第1回臨時理事会」

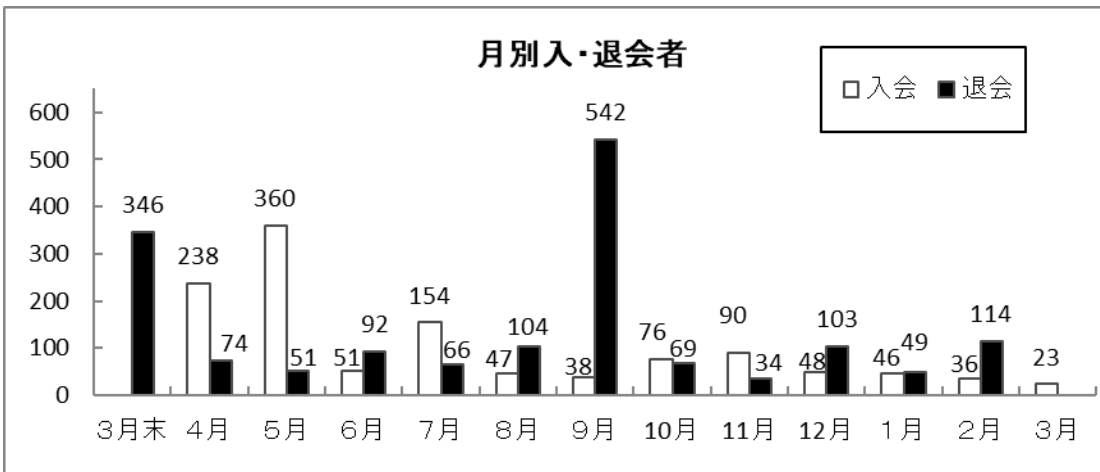
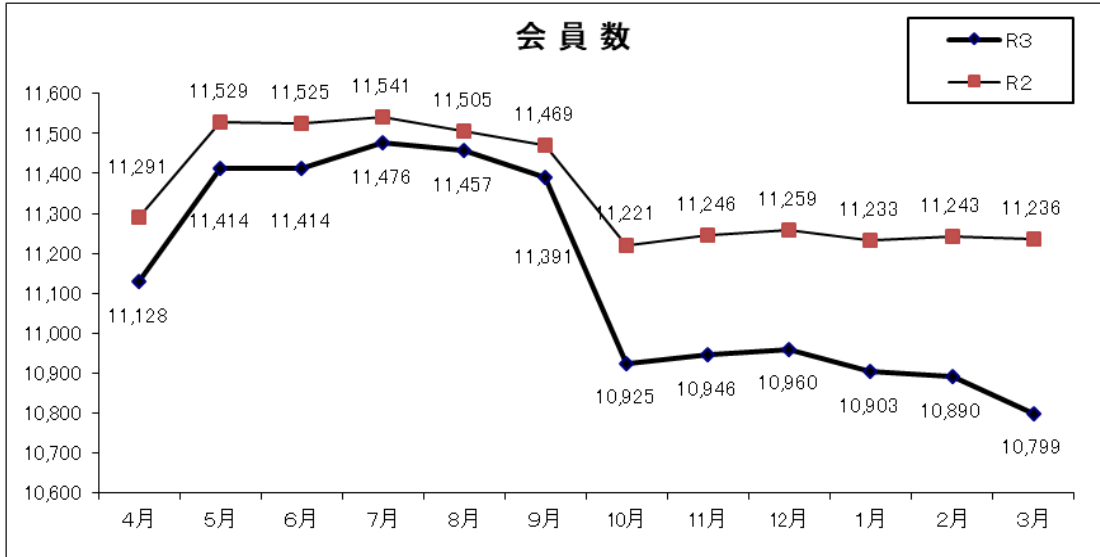
日 時 令和4年3月30日(水) ※書面決議

決議事項 事務局長の任免

Ⅲ 会員の状況

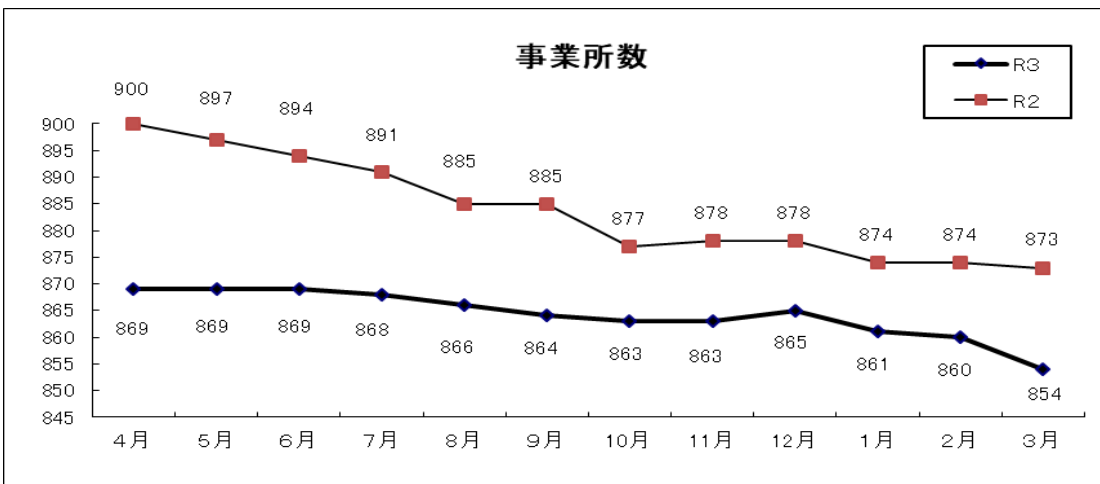
(1) 加入・退会状況

ア 会員数・入会・退会 (単位：人)

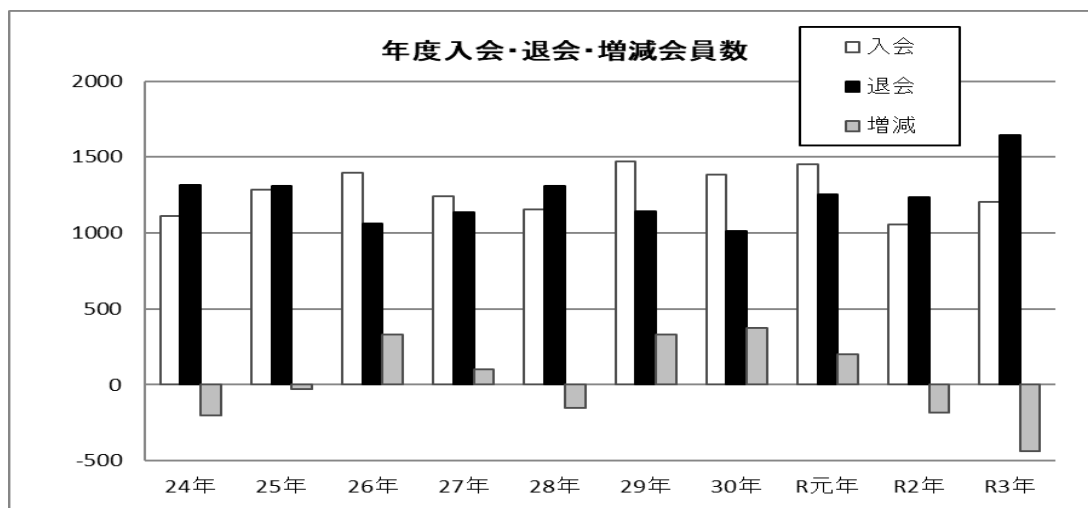


家族登録者 配偶者 7,151 人、親 4,706 人、子 8,060 人 計 19,917 人(対前年度△989 人)

イ 事業所数 (単位：件)



(2) 年度別会員数の推移 (単位：人)



(3) 業種別加入状況 (単位：人・件)

業種	会員数	割合	対前年度	事業所数	割合	対前年度
社会福祉事業	3,518	32.6%	△ 355	96	11.2%	0
建設業	1,520	14.1%	72	146	17.1%	1
製造業	1,340	12.4%	74	84	9.8%	△ 2
運輸通信業	134	1.2%	11	7	0.8%	0
卸売業	643	6.0%	△ 29	42	4.9%	△ 2
小売業	169	1.5%	△ 27	32	3.8%	△ 1
飲食業	84	0.8%	△ 4	31	3.6%	△ 1
不動産業	102	0.9%	△ 3	32	3.8%	△ 1
サービス業	1,446	13.4%	△ 114	129	15.1%	△ 5
その他	1,843	17.1%	△ 62	255	29.9%	△ 8
合計	10,799	100.0%	△ 437	854	100.0%	△ 19

(4) 規模別加入状況 (単位：人・件)

規模	会員数	割合	対前年度	事業所数	割合	対前年度
1人	250	2.3%	△ 8	250	29.3%	△ 8
2～5人	761	7.1%	△ 18	254	29.7%	△ 4
6～10人	886	8.2%	△ 32	114	13.4%	△ 5
11～30人	2,810	26.0%	91	152	17.8%	4
31～50人	1,340	12.4%	△ 204	36	4.2%	△ 6
51～100人	2,356	21.8%	81	35	4.1%	1
101人以上	2,396	22.2%	△ 347	13	1.5%	△ 1
合計	10,799	100.0%	△ 437	854	100.0%	△ 19

(5) 年齢別・男女別会員数 (単位：人)

年 齢	男性	割合	対前年度	女性	割合	対前年度	合 計	割 合	対前年度
～29歳	578	5.4%	△70	746	6.9%	△131	1,324	12.3%	△201
30歳代	935	8.6%	△85	999	9.3%	△126	1,934	17.9%	△211
40歳代	1,575	14.6%	△42	1,469	13.6%	△103	3,044	28.2%	△145
50歳代	1,234	11.4%	67	1,269	11.8%	△40	2,503	23.2%	27
60歳代	944	8.7%	26	554	5.1%	29	1,498	13.8%	55
70歳～	344	3.2%	7	152	1.4%	31	496	4.6%	38
合 計	5,610	51.9%	△97	5,189	48.1%	△340	10,799	100.0%	△437

(6) 市町別加入状況 (単位：人・件)

市 町 名	会員数 (住所地)	割合	事業 所数	対前 年度	割合	会員数 (事業所地)	対前 年度	割合
金沢市	6,851	63.4%	668	△12	78.2%	8,706	△504	80.6%
白山市	1,219	11.3%	69	△2	8.1%	885	△17	8.2%
野々市市	683	6.3%	37	△2	4.3%	516	△30	4.8%
津幡町	372	3.4%	11	△1	1.3%	103	4	1.0%
内灘町	340	3.1%	20	△2	2.3%	83	△9	0.8%
かほく市	239	2.2%	4	△1	0.5%	9	△1	0.1%
川北町	39	0.4%	2	-	0.2%	5	-	0.0%
能美市	255	2.4%	14	-	1.6%	212	87	2.0%
小松市	307	2.8%	19	-	2.2%	218	△2	2.0%
加賀市	112	1.0%	3	-	0.4%	4	-	0.0%
宝達志水町	41	0.4%	1	-	0.1%	2	-	0.0%
羽咋市	39	0.4%	1	-	0.1%	1	-	0.0%
志賀町	8	0.1%	-	-	-	-	-	-
中能登町	20	0.2%	-	-	-	-	-	-
七尾市	57	0.5%	1	-	0.1%	6	-	0.1%
穴水町	17	0.2%	1	-	0.1%	10	△1	0.1%
能登町	60	0.6%	-	-	-	-	-	-
輪島市	5	0.0%	-	-	-	-	-	-
珠洲市	5	0.0%	-	-	-	-	-	-
他府県	130	1.2%	3	1	0.4%	39	36	0.4%
合 計	10,799	100.0%	854	△19	100.0%	10,799	△437	100.0%

IV 実施事業の内容

1. 公益目的事業

(1) 生活の安定及び財産形成に関する事業（定款第4条第1項第1号関係）

① 生活安定事業

勤労者等の生活の安定を図るため、臨時的な資金需要に対し金沢市や北陸労働金庫の融資制度の紹介や、病気、けがや損害の備えとして、団体割引契約により割安な掛金で有利な医療保険及び全労済の補償制度の紹介を行った。

② 財産形成支援事業

勤労者の安定した老後生活のため、各種相談窓口の紹介や情報提供を行うとともに、財産形成セミナーを受講料無料で開催した。

ア 中小企業退職金共済制度加入斡旋 0件

イ 生涯生活設計に関するセミナー受講助成 1件（対前年度+1件+3,000円）

ウ 財産形成セミナーの開催（38,480円 対前年度△7,666円）

事業名	実施日	実施場所	参加者（名）	対前年度
終活セミナー	3. 6. 13(日)	金沢勤労者プラザ	39(30)	6(3)

()内は一般参加者数

(2) 健康の維持増進に関する事業（定款第4条第1項第2号関係）

① 助成事業

ア 疾病予防支援事業

疾病の予防を支援するため、定期健康診断、人間ドック・脳ドックの受検（配偶者含む）、インフルエンザ予防接種にかかる費用の一部を助成した。

区 分	件数（件）		助成額（円）	
	3年度	対前年度	3年度	対前年度
定期健康診断	6,634	276	4,643,500	195,080
人間ドック・脳ドック受診	390	26	1,949,400	130,000
インフルエンザ予防接種	4,950	△709	5,169,400	△711,850
合 計	11,974	△407	11,762,300	△386,770

イ スポーツ施設等利用事業

勤労者等の健康の維持増進を奨励するため、体育施設やゴルフ・スキー場の利用にかかる費用の一部または全額を助成した。

区 分	件数（件）		助成額・会費（円）	
	3年度	対前年度	3年度	対前年度
公共スポーツ施設利用回数券	725	△35	362,500	△17,500
金沢市営テニスコート	424	△127	131,440	△38,390
金沢プール	99	△197	9,900	△19,700
金沢勤労者プラザ体育館	19	△23	2,460	△3,360
サンライフ津幡	242	56	48,400	11,200
ゴルフ場プレー代	2,370	124	4,740,000	248,000
ゴルフ練習場プリペイドカード購入	1,760	40	528,000	12,000
スキー場1日リフト券	1,421	236	710,500	118,000
スポーツスクール受講料	106	△98	207,000	△201,000
ウォーキング協会会費	-	-	20,000	-
合 計	7,166	△24	6,760,200	109,250

② 主催事業

ア 健康教室の開催

こころと身体の健康をサポートするため、一般住民も対象としたメンタルヘルスセミナーを開催した。

(4人 6,800円)

事業名	実施日	実施場所	参加者(名)	対前年度
パワハラ&メンタルヘルス対策セミナー	3.11.4(木)	石川県地場産業振興センター	4(1)	△2 (△2)

()内は一般参加者数

(3) 自己啓発、余暇活動に関する事業 (定款第4条第1項第3号関係)

① 助成事業

ア カルチャースクール等受講促進事業 (自己啓発)

自己研鑽を奨励するために、カルチャーセンター等の受講費用の一部を助成した。
(74件 148,000円 対前年度 △6件 △9,810円)

イ 余暇施設利用助成事業 (余暇活動)

余暇活動の充実を図るため、宿泊・飲食・レジャー・文化施設と提携し割引価格で利用できるようにするとともに、宿泊・飲食・文化施設、映画館、バス回数券、アイカ等の利用にかかる費用の一部または全額を助成した。

区分	件数(件)		助成額(円)	
	3年度	対前年度	3年度	対前年度
宿泊旅行	1,119	△490	1,724,000	△717,000
グルメ店	2,854	139	4,723,000	198,000
映画鑑賞	11,084	△4,882	6,762,400	△3,872,900
文化施設	1,010	△164	285,560	△58,320
石川県民ふれあい公社施設	5,844	△1,070	1,853,620	△305,330
日帰り温泉等入浴施設	12,010	△364	3,230,420	△91,550
プール・海の家	1,030	△994	306,270	△324,650
その他レジャー施設	1,598	△211	320,760	△66,000
バス回数券・アイカ購入積み増し	3,172	△1,485	1,586,000	△742,500
福祉援助サービス	24	△9	47,963	△15,287
合計	39,745	△9,530	20,839,993	△5,995,537

ウ 利用券等の割引斡旋事業 (余暇活動)

余暇活動の充実を図るため、各種チケットを割引価格で斡旋販売した。

区分	件数(件)		助成額(円)	
	3年度	対前年度	3年度	対前年度
パーキングチケット	345	1	143,215	2,675
(新)映画鑑賞券	202	皆増	40,400	40,400
コンサートチケット等(36種)	306	280	225,913	196,140
グルメチケット(秋限定)	7,690	723	10,440,204	1,364,117
グルメチケット(新年限定)	2,946	△318	3,909,580	△269,769
合計	11,489	888	14,759,312	1,333,563

エ バスツアー斡旋事業 (余暇活動)

余暇活動の充実を図るため、提携旅行者によるバスツアー(会員同伴の参加者にも助成)の斡旋を予定していたが、新型コロナウイルスの感染拡大により中止した。

区 分	件 数 (件)		助成額 (円)	
	3年度	対前年度	3年度	対前年度
会員特選ツアー	0(0)	△117(△18)	0	△313,500

()内は会員同伴参加者数

② 主催事業

ア 各種研修会及び講習会開催事業 (自己啓発)

(7) 勤労者として必要なスキルの向上を目的とした研修会を受講料無料で開催した。

(50人 551,240円 対前年度 +2人 +3,480円)

事業名	実施日	実施場所	参加者(名)	対前年度
新入社員研修	3. 5.18 (火)	金沢勤労者プラザ	13	△6
部下・後輩育成のためのリーダーシップ研修	3. 8.18 (水)		22	17
電話&クレーム対応研修	4. 2. 8 (火)		15	△9

(1) 勤労者等の自己啓発のため、料理や工作等の講習会を低廉な参加費で開催したが、新型コロナウイルスの感染拡大により一部が中止となった。

(202人 515,410円 対前年度 △31人 △112,596円)

事業名	実施日	実施場所	参加者(名)	対前年度
ハーバリウム教室	3. 5.23 (日)	金沢勤労者プラザ	16	-
自然教室(親子プアウトドア体験)	中止	内川スポーツ広場	-	△38
園芸教室	3. 11.27 (土)	金沢勤労者プラザ	40	-
大根寿し教室 2回	3. 11.28 (日) 3. 12.11 (土)	金沢湯涌みどりの里	20 20	-
しめ飾り作り教室 2回	3. 12.19 (日)	金沢勤労者プラザ	19 21	-
味噌作り教室 2回	4. 2.12 (土) 4. 2.20 (日)	金沢湯涌みどりの里	20 20	20
ステンドグラス教室 2回	4. 2.27 (日)	金沢勤労者プラザ	12 6	△9
バスク風チーズケーキ&桜餅作り教室 2回	4. 3.13 (日) 2回目 中止	C&C金沢	8 -	△4

イ レクリエーション事業 (余暇活動)

ゆとりある生活や勤労意欲の向上に資するため、交流や余暇活動の場として各種体験交流会を開催したが、新型コロナウイルスの感染拡大により「映画上映会」及び「夏休み親子地引き網体験」は中止した。これに伴い、「映画上映会」の申込者全員に映画鑑賞券を配布した。

(363人 543,142円 対前年度 +77人 +41,581円)

事業名	実施日	実施場所	参加者(名)	対前年度
映画上映会	中止	-	-	-
映画鑑賞券の配布(代替)	3. 8月	-	280	80
夏休み親子地引き網体験	中止	-	-	-
巨峰狩りと古代の火起こし &ピザ焼き体験	3. 9. 5 (日)	ぶとうやさん西村	43	△5
親子クリスマス会	3. 12. 5 (日)	金沢勤労者プラザ	40(8)	2(1)
合 計			363(8)	77(1)

()内は一般参加者数

(4) 情報提供事業（定款第4条第1項第4号関係）

令和4年度版ガイドブック・く～ぼんBOOKを発行するとともに、会報やホームページを通して会員等に利用方法の変更点や事業内容の周知・紹介と事業の参加・利用を呼びかけるなど、各種の情報提供を行った。

また、会員・家族以外も利用可能な事業を広報するために、金沢市広報やフェイスブックを活用するとともに、会報は各市町の公共施設や商工会等に配布、配架した。

（3,200,065円 対前年度 +14,785円）

事業名	部数 (部・冊)	制作費(円)		金額(円)
		広告掲載料収入(円)		
会報「ゆとりんぐ」 夏号・秋号・新年号・春号	計50,000	770,495		490,495
		280,000		
ガイドブック(フルカラー) 令和4年度版	13,000	2,059,200		1,459,200
		600,000		
く～ぼんBOOK令和4年度版	12,500	885,500		885,500
全福ネットガイドブック2022年版 (会員事業所に配布)	1,100	※全福センター から購入		364,870

※一般社団法人全国中小企業勤労者福祉サービスセンター

2. その他の事業（相互扶助等事業）（定款第5条関係）

(1) 慶弔・見舞金給付事業

会員及びその家族を対象とし、慶弔・見舞金給付事業を実施した。

なお、祝金、傷病見舞金は自前給付とし、弔慰金、障害・災害見舞金は一般財団法人全国勤労者福祉・共済振興協会に再共済した。

区分	件数(件)		給付額(円)	
	3年度	対前年度	3年度	対前年度
結婚祝金	148	△29	2,960,000	△580,000
出生祝金	244	△65	2,440,000	△650,000
入学祝金	379	1	3,790,000	10,000
結婚記念祝金	151	△6	1,510,000	△60,000
還暦祝金	228	41	2,280,000	410,000
永年勤続祝金	599	△90	5,990,000	△900,000
小計	1,749	△148	18,970,000	△1,770,000
会員の死亡	16	4	1,250,000	300,000
配偶者の死亡	12	-	240,000	-
子供の死亡	9	2	180,000	40,000
親の死亡	454	71	4,540,000	710,000
小計	491	77	6,210,000	1,050,000
障害見舞金	-	△2	-	△54,000
傷病見舞金	238	53	5,035,000	950,000
災害見舞金	1	△6	3,000	△241,000
小計	239	45	5,038,000	655,000
合計	2,479	△26	30,218,000	△65,000

(2) 加入促進事業

かほく市以南10市町の従業員数4名以上の事業所に対し、ノベルティグッズとともにダイレクトメールを送付したほか、職員による事業所訪問などを行った。

① 広告料 (3,960円 対前年度 0円)

広告媒体	内 容	金額(円)
ホームページバナー	(一社) 金沢建設業協会	3,960

② 勧誘・紹介報奨費

(2件 17人 8,500円 対前年度 +1件 +11人 +5,500円)
会員による紹介 2件 (17人) 8,500円

③ 加入案内パンフレットの配布 (700部)

金沢市職員退職予定者、石川県中小企業団体中央会

④ ダイレクトメールの送付 (1,357件 102,996円)

帝国データバンクが持つ情報を基に、かほく市以南10市町の従業員数4名以上の事業所を対象に送付

⑤ ノベルティグッズの配布

オリジナルあぶらとり紙 (1,357個)

3. 東京オリンピック・パラリンピック開催！ミニミニお祝い企画

東京オリンピック・パラリンピック開催の気運を盛り上げるため、令和3年7月20日から9月3日までの期間、当センターの窓口来訪者全員にスポーツ飲料を提供するとともに、抽選によりタオル等を進呈した。

- ・スポーツ飲料 185本
- ・タオル等 21枚