

# 公益財団法人金沢勤労者福祉サービスセンター 令和元年度事業報告書

(平成31年4月1日から令和2年3月31日まで)

## I 概況

平成から令和の新しい時代を迎えた金沢勤労者福祉サービスセンターの事業は、この間勤労者の福利厚生の上昇に大きな役割を果たすと同時に、地域における産業や社会の活性化にも貢献してきました。

こうした中、令和元年度も、公益法人として引き続き会員及びその家族はもとより、一般住民にもサービスの一部を提供するほか、インターネットを活用した諸手続の普及にも勤め、会員サービスの向上に努めて参りました。加えて、データ専門会社からダイレクトメール送付用の企業情報を取得し、その企業宛に加入案内パンフレットを送付するなど、当センターの認知度を高める取り組みを進めました。

また、今年度も石川県労働者信用基金協会より寄付を受けるとともに、石川県労働者福祉協議会と連携し、近隣自治体へ補助金要望を行いました。残念ながら未だ要望の金額に満たない自治体もありますが、引き続き粘り強く働きかけを行っていく必要があると考えています。

一方、年明け頃から新型コロナウイルス感染症の拡大に伴い、残念ながらサービス利用に少なからず影響が生じてきています。

会員の加入状況については、サービス業や運輸通信業、製造業などの事業所の増加の一方、廃業等に伴う退会などもあり、事業所会員数は全体として微減となりました。一方会員数は福祉・医療関係やサービス業を中心に比較的順調に拡大することができました。これは従業員の福利厚生の実績が、最近の人材不足に対する有効な対策であるとのPRが徐々に実を結びつつあるとも考えています。今後もその利点を強調しつつ一層の加入推進の取り組みを進めることに意を尽くしていきます。

結果としては、事業所の入会は27事業所(対前年度比9事業所減)、退会は37事業所(対前年度比7事業所減)で、実質10事業所の減となり、全事業所数は899事業所となりました。併せて新規入会者は1,454名(対前年度比71名増)、退会者は1,255名(対前年度比244名増)で、実質会員数は199名の増となり、元年度末会員数は11,416名と、年度末としては過去最高となりました。

さて、事業の実績については、まず公益目的事業では、健康維持増進・自己啓発・余暇活動に関する事業等を実施した結果、助成事業では日帰り入浴施設が8.8%増加したほかは軒並み前年度並みか減少となりました。特に、宿泊旅行が14.6%の減となり、これらは新型コロナウイルス感染症の流行による影響の現れとも推測されます。一方、コンサート等チケットが30.1%増、会員特選ツアーが28.3%の増となりましたが、これらはいずれも年度終盤に予定していた事業が軒並み延期、中止となっていることから、令和2年度の実績に大きな影響が生じることも予想されます。これらの結果、全体で96,349件(対前年度比△2,467件2.5%減)となりました。

また、主催事業では、施設の都合で実施できなかった夏休み親子地引き網体験及び新型コロナウイルス感染症の拡大の影響で中止したクッキング教室を除き、公益法人として一般住民も募集対象とした親子クリスマス会、終活セミナー等16事業を実施した結果、727名(対前年度比90名減)の会員等が参加しました。

一方、その他の事業としての慶弔・見舞金給付事業では、給付件数が2,385件(対前年度比140件減)、給付額が29,518,000円(対前年度比782,000円減)となりました。

今後とも会員に身近な福利厚生事業として、利便性の向上を図るとともに、サービスの充実や事業の周知等に努め、利用者の満足度向上に期してまいります。

令和元年度の収益は当初予算に対し、会員数が見込みを上回った一方、自己啓発及び余暇

活動事業収益の減などにより 181,015,277 円（対予算 2,286,723 円の減）、費用は助成費、売上原価の減などにより 177,839,209 円（対予算 6,308,791 円の減）となり、当期正味財産増減額は 3,176,068 円（対予算 4,022,068 円の増）で、引き続き健全財政を維持することができました。

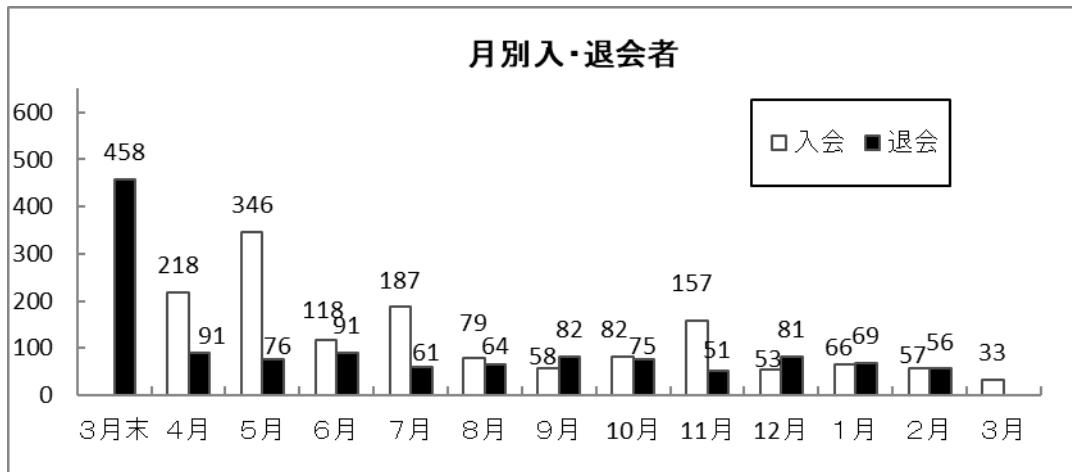
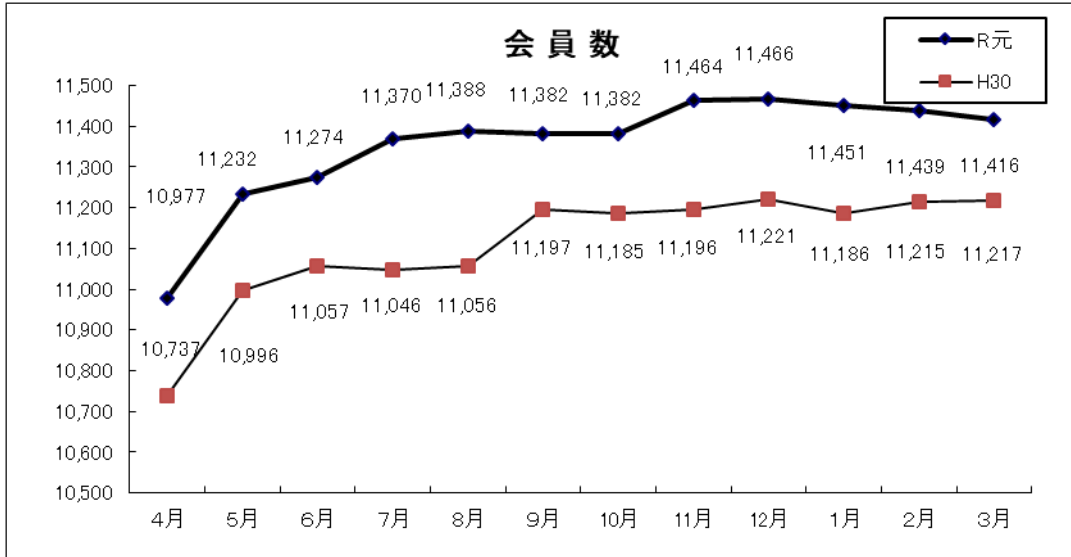
## II 会 議

- (1) 「令和元年度第 1 回通常理事会」
  - 日 時 令和元年 5 月 20 日(月) 午前 10 時 30 分
  - 場 所 金沢市役所
  - 決議事項 平成 30 年度事業報告書及び収支決算書の承認  
定時評議員会の招集の決定
  - 報告事項 平成 30 年度第 2 回通常理事会以降の職務執行の状況
  
- (2) 「令和元年度定時評議員会」
  - 日 時 令和元年 6 月 5 日(水) 午前 10 時 30 分
  - 場 所 金沢市役所
  - 決議事項 平成 30 年度事業報告書及び収支決算書の承認  
理事及び評議員の選任
  
- (3) 「令和元年度第 1 回臨時理事会」 ※書面決議
  - 日 時 令和元年 8 月 30 日(金)
  - 決議事項 令和元年度第 1 回臨時評議員会の招集の決定
  
- (4) 「令和元年度第 1 回臨時評議員会」 ※書面決議
  - 日 時 令和元年 9 月 11 日(水)
  - 決議事項 監事及び評議員の選任
  
- (5) 「令和元年度第 2 回臨時理事会」 ※書面決議
  - 日 時 令和元年 12 月 27 日(金)
  - 決議事項 令和元年度第 2 回臨時評議員会の招集の決定
  
- (6) 「令和元年度第 2 回臨時評議員会」 ※書面決議
  - 日 時 令和 2 年 1 月 15 日(水)
  - 決議事項 理事の選任
  
- (7) 「令和元年度第 2 回通常理事会」
  - 日 時 令和 2 年 2 月 19 日(水) 午前 10 時 30 分
  - 場 所 金沢市役所
  - 決議事項 令和 2 年度事業計画書、収支予算書並びに資金調達及び設備投資の見込みの承認  
嘱託職員の報酬等に関する規程の承認、就業規則の一部を改正する規則の承認
  - 報告事項 令和元年度第 1 回通常理事会以降の職務執行の状況

### Ⅲ 会員の状況

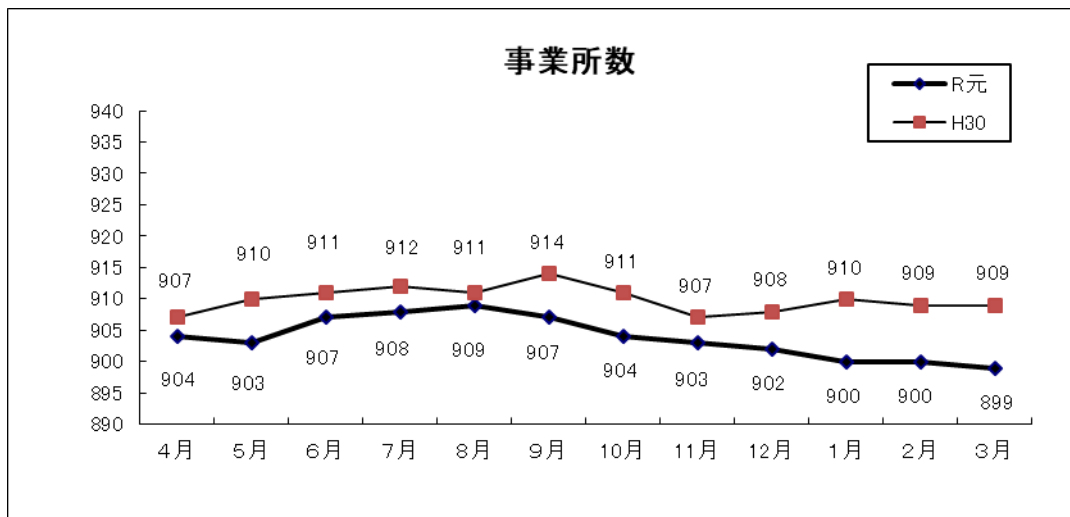
#### (1) 加入・退会状況

ア 会員数・入会・退会 (単位：人)

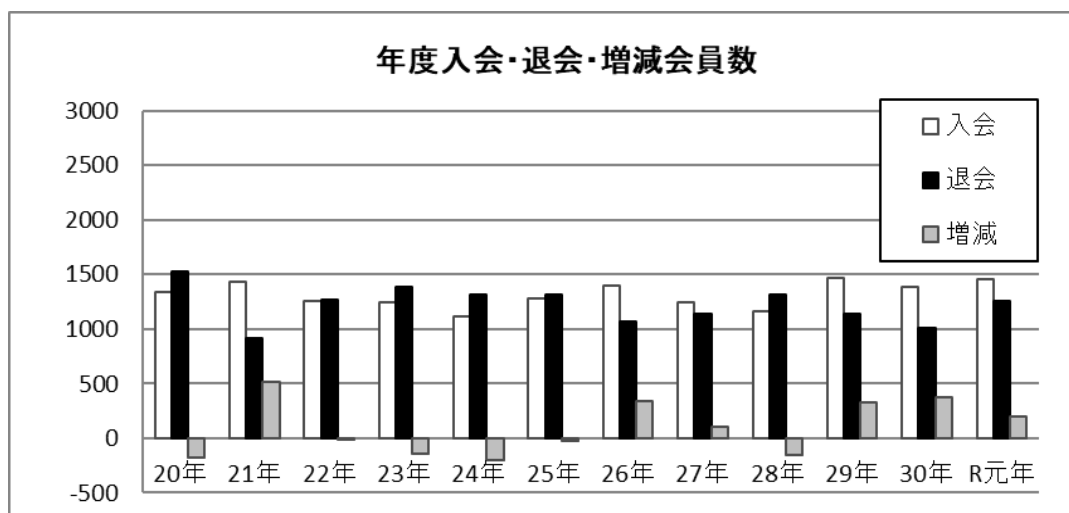


家族登録者 配偶者 7,509 人、親 5,233 人、子 8,651 人 計 21,393 人(対前年度 78 人)

イ 事業所数 (単位：件)



(2) 年度別会員数の推移 (単位：人)



(3) 業種別加入状況 (単位：人・件)

業種	会員数	割合	対前年度	事業所数	割合	対前年度
社会福祉事業	3,856	33.8%	194	99	11.0%	4
建設業	1,443	12.6%	27	149	16.6%	△ 1
製造業	1,223	10.7%	△ 54	85	9.5%	1
運輸通信業	112	1.0%	35	7	0.8%	1
卸売業	705	6.2%	△ 27	45	5.0%	△ 2
小売業	261	2.3%	△ 24	36	4.0%	△ 5
飲食業	104	0.9%	△ 6	35	3.9%	△ 3
不動産業	220	1.9%	△ 3	36	4.0%	△ 1
サービス業	1,592	13.9%	59	137	15.2%	4
その他	1,900	16.6%	△ 2	270	30.0%	△ 8
合計	11,416	100.0%	199	899	100.0%	△ 10

(4) 規模別加入状況 (単位：人・件)

規模	会員数	割合	対前年度	事業所数	割合	対前年度
1人	274	2.4%	△ 7	274	30.5%	△ 7
2～5人	787	6.9%	△ 28	260	28.9%	△ 3
6～10人	888	7.8%	△ 14	117	13.0%	△ 2
11～30人	2,696	23.6%	△ 248	152	16.9%	△ 9
31～50人	1,835	16.1%	212	49	5.5%	8
51～100人	2,329	20.4%	309	34	3.8%	4
101人以上	2,607	22.8%	△ 25	13	1.4%	△ 1
合計	11,416	100.0%	199	899	100.0%	△ 10

## (5) 年齢別・男女別会員数 (単位：人)

年 齢	男性	割合	対前年度	女性	割合	対前年度	合 計	割 合	対前年度
～29歳	653	5.7%	△15	924	8.1%	13	1,577	13.8%	△2
30歳代	1,069	9.4%	△47	1,178	10.3%	7	2,247	19.7%	△40
40歳代	1,674	14.7%	△28	1,609	14.1%	101	3,283	28.8%	73
50歳代	1,158	10.1%	54	1,283	11.2%	84	2,441	21.4%	138
60歳代	943	8.3%	△28	493	4.3%	17	1,436	12.6%	△11
70歳～	314	2.8%	23	118	1.0%	18	432	3.8%	41
合 計	5,811	50.9%	△41	5,605	49.1%	240	11,416	100.0%	199

## (6) 市町別加入状況 (単位：人・件)

市 町 名	会員数 (住所地)	割合	事業 所数	対前 年度	割合	会員数 (事業所地)	対前 年度	割合
金沢市	7,238	63.4%	699	△13	77.8%	9,383	193	82.2%
白山市	1,304	11.4%	73	-	8.1%	881	49	7.7%
野々市市	692	6.1%	40	2	4.4%	534	13	4.7%
津幡町	422	3.7%	12	-	1.3%	107	4	0.9%
内灘町	365	3.2%	21	△1	2.3%	89	△2	0.8%
かほく市	255	2.2%	4	-	0.4%	8	△2	0.1%
川北町	42	0.4%	3	-	0.3%	15	-	0.1%
能美市	257	2.3%	17	-	1.9%	158	△94	1.4%
小松市	308	2.7%	21	3	2.3%	215	38	1.9%
加賀市	119	1.0%	2	-	0.2%	2	-	0.0%
宝達志水町	43	0.4%	2	△1	0.2%	3	△8	0.0%
羽咋市	49	0.4%	1	-	0.1%	1	-	0.0%
志賀町	9	0.1%	-	-	-	-	-	-
中能登町	22	0.2%	-	-	-	-	-	-
七尾市	54	0.5%	1	-	0.1%	6	-	0.1%
穴水町	16	0.1%	1	1	0.1%	11	11	0.1%
能登町	60	0.5%	-	-	-	-	-	-
輪島市	6	0.1%	-	-	-	-	-	-
珠洲市	5	0.0%	-	-	-	-	-	-
他府県	150	1.3%	2	△1	0.2%	3	△3	0.0%
合 計	11,416	100.0%	899	△10	100.0%	11,416	199	100.0%

## IV 実施事業の内容

### 1. 公益目的事業

#### (1) 生活の安定及び財産形成に関する事業（定款第4条第1項第1号関係）

##### ① 生活安定事業

勤労者等の生活の安定を図るため、臨時的な資金需要に対し金沢市や北陸労働金庫の融資制度の紹介や、病気、けがや損害の備えとして、団体割引契約により割安な掛金で有利な医療保険及び全労済の補償制度の紹介を行った。

##### ② 財産形成支援事業

勤労者の安定した老後生活のため、各種相談窓口の紹介や情報提供を行うとともに、財産形成セミナーを受講料無料で開催した。

ア 中小企業退職金共済制度加入斡旋 1件

イ 生涯生活設計に関するセミナー受講助成 0件（対前年度一件一円）

ウ 財産形成セミナーの開催（26,440円 対前年度△15,570円）

事業名	実施日	実施場所	参加者（名）	対前年度
終活セミナー	元. 6.9(日)	金沢勤労者プラザ	21(13)	△26(△19)

( )内は一般参加者数

#### (2) 健康の維持増進に関する事業（定款第4条第1項第2号関係）

##### ① 助成事業

##### ア 疾病予防支援事業

疾病の予防を支援するため、定期健康診断、人間ドック・脳ドックの受検（配偶者含む）、インフルエンザ予防接種にかかる費用の一部を助成した。

区分	件数（件）		助成額（円）	
	元年度	対前年度	元年度	対前年度
定期健康診断	5,979	38	4,183,944	25,244
人間ドック・脳ドック受診	396	16	1,980,000	80,000
インフルエンザ予防接種	5,251	294	3,911,050	219,650
合計	11,626	348	10,074,994	324,894

##### イ スポーツ施設等利用事業

勤労者等の健康の維持増進を奨励するため、体育施設やゴルフ・スキー場の利用に助成した。

区分	件数（件）		助成額・会費（円）	
	元年度	対前年度	元年度	対前年度
公共スポーツ施設利用回数券	1,122	△39	561,000	△19,500
金沢市営テニスコート	585	△20	175,500	△6,000
金沢プール	338	86	33,800	8,600
金沢勤労者プラザ体育館	47	△42	6,480	△6,060
サンライフ津幡	386	28	77,200	5,600
ゴルフ場プレー代	2,470	103	4,940,000	206,000
ゴルフ練習場プリペイドカード購入	1,527	△86	458,100	△25,800
スキー場1日リフト券	240	△539	120,000	△269,500
スポーツスクール受講料	230	△6	454,000	△15,000
ウォーキング協会会費	-	-	20,000	-
合計	6,945	△515	6,846,080	△121,660

② 主催事業

ア 健康維持体験教室の開催

健康の維持増進と体調改善を図るため、新たに「親子テニス教室」と「メンタルヘルスセミナー」を開催した。

(28人 57,998円)

事業名	実施日	実施場所	参加者(名)	対前年度
(新)親子テニス教室	元.5.18(土)	城北市民体育館	14	皆増
(新)メンタルヘルスセミナー	元.11.19(火)	金沢勤労者プラザ	14(7)	皆増

( )内は一般参加者数

(3) 自己啓発、余暇活動に関する事業 (定款第4条第1項第3号関係)

① 助成事業

ア カルチャースクール等受講促進事業 (自己啓発)

自己研鑽を奨励するために、カルチャーセンター等を受講する際の費用の一部を助成した。

(75件 150,508円 対前年度 △5件 △4,836円)

イ 余暇施設利用助成事業 (余暇活動)

余暇活動の充実を図るため、宿泊、飲食、レジャー、文化各種施設と提携し割引利用に供するとともに、宿泊、飲食、映画鑑賞、文化施設等の利用やバス回数券・アイカ購入積み増しに料金の一部または全額を助成した。

区分	件数(件)		助成額(円)	
	元年度	対前年度	元年度	対前年度
宿泊旅行	4,615	△791	7,436,800	△1,402,200
グルメ店	10,600	△476	19,749,000	△917,000
映画鑑賞	21,281	△535	10,640,500	△267,500
文化施設	1,544	△79	428,690	△27,480
石川県県民ふれあい公社施設	8,090	△829	2,444,010	△248,770
日帰り温泉等入浴施設	15,791	1,279	4,195,320	414,420
プール・海の家	3,421	△291	1,000,150	△100,000
その他レジャー施設	2,596	101	469,940	△3,950
バス回数券・アイカ購入積み増し	5,398	118	2,699,000	59,000
福祉援助サービス	29	3	57,958	7,258
合計	73,365	△1,500	49,121,368	△2,486,222

ウ 利用券等の割引斡旋事業 (余暇活動)

余暇活動の充実を図るため、各種チケットを割引価格で斡旋販売した。

区分	件数(件)		助成額(円)	
	元年度	対前年度	元年度	対前年度
パーキングチケット	374	68	161,270	28,580
コンサートその他チケット(39種)	2,096	485	1,339,594	232,559
期間限定グルメチケット(6店舗)	1,397	△1,452	516,645	△3,255,894
合計	3,867	△899	2,017,509	△2,994,755

エ バスツアー斡旋事業 (余暇活動)

余暇活動の充実を図るため、提携旅行業者が実施するバスツアーを斡旋し、会員同伴による参加者にも助成した。

区 分	件 数 (件)		助成額 (円)	
	元年度	対前年度	元年度	対前年度
会員特選ツアー (17種)	471(69)	104(12)	645,000	136,500

( )内は同伴者参加者数

② 主催事業

ア 各種研修会及び講習会開催事業 (自己啓発)

(ア) 勤労者として必要なスキルの向上を目的とした研修会を受講料無料で開催した。  
(65人 516,880円 対前年度 -人 △786円)

事業名	実施日	実施場所	参加者(名)	対前年度
新入社員研修	元. 5.21 (火)	金沢勤労者プラザ	25	△2
マナー&コミュニケーション研修	元. 8. 7 (水)		22	8
電話&クレーム対応研修	2. 2.26 (水)		18	△6

(イ) 勤労者等の自己啓発の場を提供するため、料理や工作等の知識・技術習得をめざす各種講習会を低廉な参加費で開催した。

(211人 474,987円 対前年度 +7人 △111,593円)

事業名	実施日	実施場所	参加者(名)	対前年度
(新) ハーバリウム教室	元. 5.26 (日)	金沢勤労者プラザ	24	皆増
自然教室(親子プリアウト体験)	元. 8.18 (日)	内川スポーツ広場	39	1
園芸教室	元. 11.17 (日)	金沢勤労者プラザ	40	5
大根寿し教室 2回	元. 12. 7 (土)	金沢湯涌みどりの里	20 20	- -
しめ飾り作り教室	元. 12.15 (日)	金沢勤労者プラザ	24	1
(新) 味噌作り教室	2. 2.15 (土)	金沢湯涌みどりの里	20	皆増
ステンドグラス教室 2回	2. 2.23 (日)	金沢勤労者プラザ	12 12	- -
キャラメルナッツタルト作り教室	中止		-	△17

イ レクリエーション事業 (余暇活動)

ゆとりある生活や勤労意欲の向上に資するため、交流や余暇活動の場として各種体験交流会及び映画上映会を開催した。

(402人 560,990円 対前年度 △62人 △44,315円)

事業名	実施日	実施場所	参加者(名)	対前年度
映画上映会 「天気の子」	元. 8. 2 (金)	ユナイテッド・シネマ金沢	320	37
夏休み親子地引き網体験	中止		-	△97
巨峰狩りと古代の火起こし &ピザ焼き体験	元. 9. 8 (日)	ぶとうやさん 西村	41	△3
親子クリスマス会 ケーキ&ジェルキャンドル 作り	元. 12. 8 (日)	金沢湯涌みどりの里	41(1)	1(△2)
合 計			402(1)	△62(△2)

( )内は一般参加者数



(4) 情報提供事業（定款第4条第1項第4号関係）

令和2年度版ガイドブック・く～ぼんBOOK、様式集を発行するとともに、会報やホームページを通して会員等に利用方法の変更点や事業内容の周知・紹介と事業の参加・利用を呼びかけるなど、各種の情報提供を行った。

また、会員・家族以外も利用可能な事業を広報するために、金沢市広報やフェイスブックを活用するとともに、会報は各市町の公共施設や商工会等に配付、配架した。

（3,918,245円 対前年度 +1,056,632円）

事業名	部数 (部・冊)	制作費(円)		金額(円)
		制作費(円)	広告掲載料等収入(円)	
会報「ゆとりんぐ」 夏号・秋号・新年号 春号	各12,500	790,155		410,155
	13,000	380,000		
ガイドブック(フルカラー) 令和2年度版	13,700	2,170,080		1,320,080
		850,000		
く～ぼんBOOK令和2年度版	13,000	900,900		900,900
様式集	22,000	902,880		902,880
全福ネットガイドブック2020年版 (会員事業所に配布)	1,150	※全福センター から購入		384,230

※一般社団法人全国中小企業勤労者福祉サービスセンター

2. その他の事業（相互扶助等事業）（定款第5条関係）

(1) 慶弔・見舞金給付事業

会員及びその家族を対象とし、慶弔・見舞金給付事業を実施した。

なお、祝金、傷病見舞金は自前給付とし、弔慰金、障害・災害見舞金は一般財団法人全国勤労者福祉・共済振興協会に再共済した。

区分	件数(件)		給付額(円)	
	元年度	対前年度	元年度	対前年度
結婚祝金	215	2	4,300,000	40,000
出生祝金	295	△38	2,950,000	△380,000
入学祝金	339	△8	3,390,000	△80,000
結婚記念祝金	149	△1	1,490,000	△10,000
還暦祝金	173	△45	1,730,000	△450,000
永年勤続祝金	613	△2	6,130,000	△20,000
小計	1,784	△92	19,990,000	△900,000
会員の死亡	16	4	1,200,000	300,000
配偶者の死亡	13	5	260,000	100,000
子供の死亡	9	1	180,000	20,000
親の死亡	377	△10	3,770,000	△100,000
小計	415	-	5,410,000	320,000
障害見舞金	0	-	0	-
傷病見舞金	180	△35	3,905,000	△265,000
災害見舞金	6	△13	213,000	63,000
小計	186	△48	4,118,000	△202,000
計	2,385	△140	29,518,000	△782,000

## (2) 加入促進事業

ノベルティグッズも活用し、かほく市以南10市町の従業員数4名以上の事業所に向けてダイレクトメール発送を行ったほか、加入推進員及び職員による事業所訪問などを行った。

### ① 広告料 (23,888円 対前年度同額)

広告媒体	内 容	金額(円)
ホームページバナー	(一社) 金沢建設業協会	3,888
イベントプログラム(協賛広告)	第33回駅西夏まつり	20,000

### ② 勧誘・紹介報奨費

(9件 154人 331,500円 対前年度 △6件 △21人 +52,500円)

加入推進員による勧誘 6件 (143人) 326,000円

会員による紹介 3件 (11人) 5,500円

### ③ 加入案内パンフレットの配布 (2,000部)

金沢市公共施設、関係市町担当課窓口、(社福)金沢市社会福祉協議会、  
金沢市職員退職予定者、石川県中小企業団体中央会

### ④ ダイレクトメールの送付 (2,000件 320,483円)

帝国データバンクが持つ情報を基に、かほく市以南10市町の従業員数4名以上の事業所を対象に送付

### ⑤ ノベルティグッズの配布

オリジナルあぶらとり紙 (2,000個)

オリジナルクリアファイル (2,000枚)

### ⑥ 加入案内ポスターの作成・掲示 (153件 72,576円)

金沢市内公共施設、金沢市関係機関、関係市町担当課窓口、関係市町商工団体、  
提携機関等